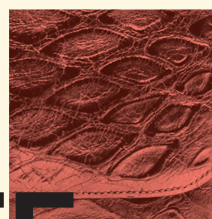


À LA DÉCOUVERTE DES MÉTIERS D'ART

bois
céramique
cuir
métal
papier
textile
verre

28 - 31
janvier 2020

collèges - classes de 4^e et 3^e





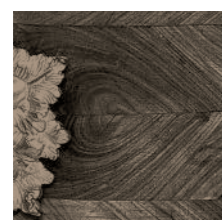
Editorial

p. 3



Institutions partenaires

p. 4



Bois, dorure

p. 6



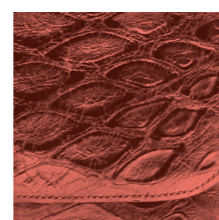
Céramique

p. 10



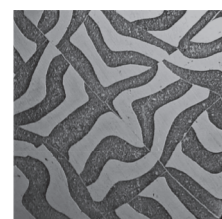
Chaussure

p. 14



Cuir

p. 16



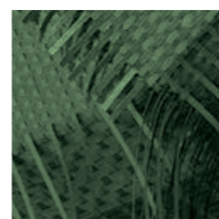
Métal

p. 18



Papier, reliure

p. 20



Tapisserie

p. 22



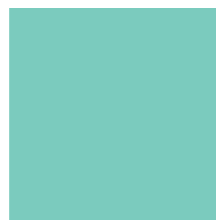
Textile, mode et accessoires

p. 26



Verre

p. 32



Formation

p. 34

ÉDITORIAL

Les métiers d'art constituent aujourd'hui des cellules actives dans l'économie française et représentent plusieurs dizaines de milliers d'entreprises et d'emplois. Certains ateliers exportent leurs produits sur le marché du luxe mondial, d'autres restaurent les trésors de notre patrimoine, d'autres encore échangent avec les grands noms de la mode et du design. De multiples développements comme la conception de prototypes pour le monde de l'industrie, la création de décors ou de costumes pour les arts du spectacle, l'irruption audacieuse sur la scène de l'art contemporain ou de l'architecture enrichissent ces métiers en perpétuel renouvellement. Il existe aujourd'hui 281 activités relevant des métiers d'art en France, qui représentent une incroyable richesse.

Les métiers des domaines de l'ameublement et de la décoration, de la céramique, du cuir, du métal, du papier, graphisme et impression, du textile, mode et accessoires, et du verre et cristal sont à l'honneur de cette cinquième édition du programme *À la Découverte des Métiers d'Art*.

L'excellence de ces métiers sera mise en valeur grâce aux collections et aux ressources du Musée des Arts Décoratifs, du Château de Versailles et de Sèvres - Cité de la Céramique.

Cette découverte sera enrichie par les rencontres avec les restaurateurs du Musée des Arts Décoratifs, les artisans du Mobilier national, de Sèvres - Cité de la Céramique, des maisons Bernardaud, Hermès, Lemarié, Lesage, et plusieurs ateliers indépendants. Ces professionnels au savoir-faire complexes ont en commun l'amour du geste, de la matière et de l'objet. Les élèves auront également la chance de visiter l'un des établissements formant à ces métiers. Une quinzaine d'écoles d'arts appliqués, lycées professionnels et centres de formation d'apprentis feront ainsi découvrir leurs lieux d'enseignement, leurs ateliers, et favoriseront des rencontres avec les élèves et les enseignants.

Piloté par le Musée des Arts Décoratifs et l'Institut National des Métiers d'Art, ce programme est soutenu par les ministères de la Culture et de l'Éducation Nationale. Il propose une pédagogie innovante centrée sur le « faire » et la « matière », alliant culture et économie. Conçue dans le cadre du parcours d'éducation artistique et culturelle, cette ouverture se veut une invitation à la curiosité la plus grande pour découvrir des chefs-d'œuvre passés et présents, des enseignements et des métiers d'avenir.

Et pour que les familles puissent apprécier la qualité de ces formations, ces journées ont été placées avant les journées portes ouvertes de ces établissements auxquelles chacun est convié. Les Journées Européennes des Métiers d'Art, du 3 au 13 avril 2020, constitueront une occasion supplémentaire de découvrir des ateliers, établissements et événements inédits.

Bonnes visites, belles découvertes.

INSTITUTIONS CULTURELLES PARTENAIRES

LE MUSÉE DES ARTS DÉCORATIFS

Les collections du Musée des Arts Décoratifs sont les témoins privilégiés de l'art de vivre français, du savoir-faire des artisans, des industriels, de la recherche et de la créativité des artistes, de la passion des collectionneurs, de la générosité des donateurs. Une sélection d'objets – près de 6 000 pièces – parmi lesquels nombre de chefs-d'œuvre, se déploie sur 6 000 m², offrant un panorama complet des arts décoratifs du Moyen Âge à nos jours.

madparis.fr

L'INSTITUT NATIONAL DES MÉTIERS D'ART

L'Institut National des Métiers d'Art, association placée sous la tutelle du Ministère de l'Economie et des Finances et du Ministère de la Culture, mène une politique de soutien aux métiers d'art comme aux Entreprises du Patrimoine Vivant. Avec la coordination des Journées Européennes des Métiers d'Art (6 000 événements) ; la facilitation de collaborations entre les professionnels, les métiers, institutions, maisons et prescripteurs ; la production de données et de documents de référence sur le secteur ; le pilotage du Dispositif Maîtres d'art-Elèves ; la sensibilisation du jeune public et le soutien à la formation : l'INMA imagine et mène des actions en faveur d'un futur des métiers d'art ouvert, prometteur, et ambassadeur de la plus grande excellence française.

institut-metiersdart.org
journeesdesmetiersdart.fr

LE CHATEAU DE VERSAILLES

Jusqu'à la Révolution française, les rois et les reines se sont succédés à Versailles, agrandissant et embellissant chacun à leur tour le Château et les jardins. Ils les ont ainsi érigés en symboles de l'excellence et de l'art de vivre à la française. Ces savoir-faire se perpétuent toujours au sein de l'établissement public du château, du musée et du domaine national de Versailles. Loin d'être figée dans le passé, cette ancienne résidence royale rayonne encore aujourd'hui. Elle demeure un lieu vivant grâce aux talents de ceux qui travaillent à son remeublement, à la restauration de ses décors et à la conservation des œuvres des collections du musée.

chateauversailles.fr

SÈVRES - MANUFACTURE ET MUSÉE NATIONAUX

Sèvres – Manufacture et Musée nationaux réunit la prestigieuse Manufacture de porcelaine de Sèvres et le Musée national de la céramique.

La Manufacture nationale de Sèvres, fondée en 1740 à Vincennes puis déplacée à Sèvres en 1756, a pour mission de produire des objets d'art en porcelaine grâce à des techniques rigoureusement manuelles, transmises de génération en génération, depuis le XVIII^e siècle.

Créé au tout début du XIX^e siècle par Alexandre Brongniart, administrateur de la Manufacture nationale de Sèvres, le Musée se donne alors la vocation de réunir, conserver et présenter les céramiques de tous les temps et de tous les pays. À côté des terres cuites et vernissées, la faïence, le grès, la porcelaine, les vitraux, les émaux peints et la verrerie complètent ce vaste panorama des arts du feu.

sevresceramique.fr

LE MOBILIER NATIONAL ET LES MANUFACTURES NATIONALES

Depuis Louis XIV, le Mobilier National, crée, conserve et entretient environ 130 000 objets mobiliers destinés aux édifices publics de la République française ainsi qu'aux musées nationaux.

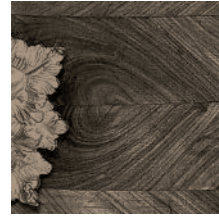
Il regroupe plusieurs manufactures de tissage (Gobelins, Savonnerie et Beauvais) ainsi que les ateliers nationaux de dentelle du Puy et d'Alençon chargés de créer des œuvres d'après des artistes vivants.

Depuis 1964, l'Atelier de Recherche et de Création est chargé d'étudier et de réaliser des meubles et objets mobiliers à partir de projets commandés à des designers (Paulin, Starck, Wilmotte, Peduzzi, Dubuisson, Bouroullec, Crasset, Szekely, Pillet).

Ainsi, le Mobilier national est chargé de :

- Créer des pièces nouvelles tissées dans les trois manufactures qui lui sont rattachées (tapisseries des Gobelins et de Beauvais, tapis de la Savonnerie) ainsi que des pièces de mobilier réalisées par l'ARC.
- Conserver et restaurer de riches collections qui remontent au XVII^e siècle.
- Perpétuer et transmettre, notamment par des actions de formation dans le cadre de son école.
- Présenter au public son patrimoine et ses créations dans la Galerie des Gobelins, en France et à l'étranger.

mobiliernational.culture.gouv.fr



BOIS

ÉTABLISSEMENTS PARTENAIRES

Ecole Boulle
Ecole supérieure
lycée des métiers d'art,
de l'architecture
intérieure et du design
FMA (2de, 1re, terminale)
CAP, BMA et DMA Ebénisterie
DNMADE
9 rue Pierre Bourdan,
75012 Paris
ecole-boulle.org
JPO : 31 janvier & 1er février

Lycée Bartholdi
CAP Menuisier fabricant
de menuiserie, mobilier et
agencement
BAC PRO Technicien
menuisier-agencier
12 rue de la Liberté,
93200 Saint-Denis
www.bartholdi93.fr
JPO : 27 au 29 février

MÉTIERS

Ebéniste



Michel Jamet, ébéniste, restaurateur
© Magali Delporte, Picturank, INMA

L'ébéniste conçoit et réalise différentes sortes de meubles, comme des meubles d'agencement, des meubles de style ou de création. Le travail de l'ébéniste est traditionnellement attaché au bois, notamment d'essences rares et précieuses mais le métier s'ouvre à l'utilisation de tous types de matériaux tels que le textile ou le métal.

Restaurateur de meubles



Atelier Henri Desgrappes, restaurateur de meubles anciens
© Alexis Lecomte, INMA

Le restaurateur de meubles procède à un ou plusieurs types d'interventions : nettoyage et traitement du bois, rebouchage des lacunes par masticage ou ajout de pièces, coloration des parties détériorées, aplanissement d'une surface enfoncée, application de cires ou de vernis.



MUSÉE DES ARTS DÉCORATIFS
© MAD, Paris



Coffre à peinture
France, XIII^e siècle
Chêne, fer forgé
Inv. PE 982
© MAD, Paris



Cabinet
Augsbourg, 1620/1630
Bâti en résineux, placage d'ébène, marqueterie de frêne; charnières en fer doré, éléments d'applique en bronze
Inv. 31980
© MAD, Paris



Cabinet en armoire
France, vers 1680
Bâti en chêne et sapin, marqueterie d'étain sur fond d'amarante, serrures en bronze doré et ciselé, intérieur en placage de bois de cèdre, d'amarante, de palissandre, de sycamore et de satiné
Inv. 38042
© MAD, Paris



Cabinet
Clément Mère
Paris, vers 1913
Ebène de Macassar ; applications de cuirs gaufrés et laqués ; ivoire teinté, incrusté de pierres fines et de filets de buis; intérieur en citronnier
Inv. 42786
© MAD, Paris



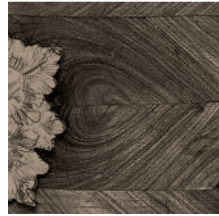
Prototype de cabinet [CloudInChest]
Benjamin Graindorge, 2014
Marqueterie de 16 essences de bois (sycamore, frêne, cèdre du Liban, noyer blanc, noyer français, anigré, orme, chêne des marais, chêne Maris, chêne brun, vengé, chêne fumé, ébène)
Inv. 2016.105.1
© MAD, Paris

MUSÉE DES ARTS DÉCORATIFS

Du coffre à l'armoire et de la commode au fauteuil, le bois est utilisé pour la construction du mobilier. Il est aussi matière à décor pour la réalisation de panneaux muraux en bois sculpté, peint ou doré. Si le chêne et le pin servent à la fabrication du bâti des meubles, l'ébène, l'acajou et le palissandre sont des bois précieux choisis pour l'élaboration de somptueux décors de placage.

BENOIT JENN

Après une formation en ameublement à l'école Boulle en menuiserie en sièges, Benoît Jenn travaille cinq ans au sein d'un atelier privé de restauration de meubles. En 1997, il reprend des études de conservateur-restaurateur en intégrant l'INP (Institut National du Patrimoine). Il est diplômé de la spécialité « restauration du mobilier ». Il travaille depuis 2001 au sein du Musée des Arts Décoratifs. Ses missions au sein des musées sont la conservation-restauration des objets et mobilier en bois, les études et expertises d'œuvres et d'objets en bois, le convoiement et l'installation d'œuvres lors d'expositions en France et à l'international. La conservation préventive comme le conditionnement, le traitement contre les insectes font aussi partie de ses missions. Il dispense aussi des formations dans différentes institutions et musées en France, anime des journées d'études en France et participe à des colloques internationaux. En parallèle, il enseigne la restauration du bois et du mobilier à l'INP en tant qu'assistant depuis 2004, et depuis 2018 il est responsable de la spécialité « restauration du mobilier ».



BOIS ET DORURE

ÉTABLISSEMENTS PARTENAIRES

Ecole Jean Sablé
Titre de Peintre en Décors
1 rue Alexandre Bontemps
78000 Versailles
jean-sable.com
JPO : 4 avril

Lycée Prony
CAP et Bac Pro Ebénisterie
4 rue de Bretagne
92600 Asnières-sus-Seine
lyc-prony-asnieres.ac-versailles.fr/
JPO : 13 & 14 mars

Ecole d'ameublement de Paris – La Bonne Graine
CAP et BMA Ébenisterie
CAP Menuiserie en siège
CAP Doreur à la feuille ornementaliste
CAP Tapisserie
d'ameublement en siège
CAP Restaurateur de tapisserie
CAP Restaurateur de tapis
200 bis boulevard Voltaire,
75011 Paris
labonnegraine.org/ecole.html
JPO : 1 au 4 avril

Lycée des métiers du bois
Leonard de Vinci
Bac Pro Agencement de l'Espace Architectural
Bac Pro Technicien de fabrication bois et matériaux associés
BTS Développement et Réalisation Bois
BTS Étude Réalisation d'Agencement
20, rue Bourseul, 75015 Paris
ac-paris.fr/serail/jcms/s2_101772/accueil
JPO : 7 mars

MÉTIERS

Ebéniste



Michel Jamet, ébéniste, restaurateur
© Magali Delporte, Picturabank, INMA

L'ébéniste conçoit et réalise différentes sortes de meubles, comme des meubles d'agencement, des meubles de style ou de création. Le travail de l'ébéniste est traditionnellement attaché au bois, notamment d'essences rares et précieuses mais le métier s'ouvre à l'utilisation de tous types de matériaux tels que le textile ou le métal.

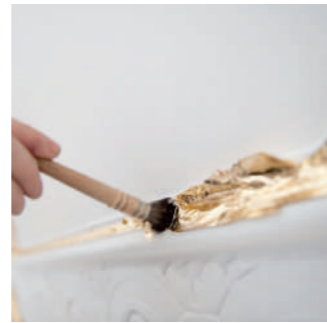
Restaurateur de meubles



Atelier Henri Desgrappes, restaurateur de meubles anciens
© Alexis Lecointe, INMA

Le restaurateur de meubles procède à un ou plusieurs types d'interventions : nettoyage et traitement du bois, rebouchage des lacunes par masticage ou ajout de pièces, coloration des parties détériorées, aplanissement d'une surface enfoncée, application de cires ou de vernis.

Doreur



Attilaou
© Augustin Détenne, INMA

Sur un bois nettoyé et collé, le doreur applique le gros blanc, amalgame poncé une fois sec. Il dépose alors l'assiette à dorer qui va recevoir la feuille d'or.
La colle à mater liera toutes les couches. Le brunissage effectué à l'agate permet de révéler tout le brillant de l'or.



© Chateau de Versailles - Thomas Garnier

CHÂTEAU DE VERSAILLES



© Chateau de Versailles - RMNGP - Christophe Fouin

Chaise lyre, salle à manger du Hameau



© Chateau de Versailles - RMNGP - Christophe Fouin

Chariot de visite sous le règne de Louis-Philippe



© Chateau de Versailles - Céline Blondel

Cadre de bois doré, cartouche, détail



© Chateau de Versailles - Didier Saulnier

Baguette de bois doré encadrant la tenture murale de la Chambre de Louis XVI, détail



© Chateau de Versailles - RMNGP - Franck Raux

Meuble d'appui au décor de Socrate et d'Aspasie

CHÂTEAU DE VERSAILLES

Jusqu'à la Révolution française, les rois et les reines se sont succédé à Versailles, agrandissant et embellissant chacun à leur tour le Château et les jardins. Ils les ont ainsi érigés en symboles de l'excellence et de l'art de vivre à la française. Ces savoir-faire se perpétuent toujours au sein de l'établissement public du château, du musée et du domaine national de Versailles. Loin d'être figée dans le passé, cette résidence royale rayonne encore aujourd'hui. Elle demeure un lieu vivant grâce aux talents de ceux qui travaillent à son remeublement, à la restauration de ses décors et à la conservation des œuvres des collections du musée.

LES ATELIERS DE RESTAURATION DU CHÂTEAU - BOIS

Situés dans la Petite Écurie et dans l'aile du Nord, les ateliers de restauration du château de Versailles réunissent 11 techniciens d'art autour de trois corps de métiers. Ébénistes et doreurs travaillent conjointement avec les tapissiers à la restauration du mobilier et des œuvres qui confèrent à Versailles l'âme d'un palais habité. Sous la direction de la Conservation, ils assurent une prise en charge des œuvres dégradées qui leur sont confiées. Ils en établissent le diagnostic, définissent le protocole de restauration, qui sera validé par le conservateur, et mènent les interventions nécessaires, chacun dans sa spécialité : travail du bois ; dorure (cadres et œuvres de bois doré) ; garniture et habillage textile.



CÉRAMIQUE

ÉTABLISSEMENT PARTENAIRE

Ecole supérieure
des arts appliqués
Duperré
DNMADE
11 rue Dupetit-Thouars,
75003 Paris
duperre.org
JPO : 31 janvier & 1er février

MÉTIERS

Céramiste



Emmanuelle Wittmann, céramiste
© Augustin Détière, INMA

Avec la terre cuite, la faïence, le grès ou la porcelaine, le céramiste transforme la pâte molle et crue en objet dur et inaltérable. Il prépare les terres et les travaille par modelage, tournage ou moulage. Il surveille aussi le séchage et réalise la cuisson et les décors, de la patine aux émaux.

Modeleur 3D



© Maison Bernardaud

Dans la chaîne de production d'une pièce en porcelaine, le travail du modeleur 3D à la manufacture Bernardaud se situe entre le dessin original et la production. C'est un nouveau métier dans cet univers qui consiste, à l'aide d'un logiciel, de visualiser en 3 dimensions grâce à des plans techniques et des impressions 3D la forme d'une pièce et de lui apporter toutes corrections nécessaires avant de réaliser une maquette en plâtre.



MUSÉE DES ARTS DÉCORATIFS

© MAD, Paris



Vase
Jingdezhen,
Chine, porcelaine dure à décor bleu
et blanc

Inv. GR 570

© MAD, Paris



Saucière
Jean-Claude Duplessis, France, vers
1756
Manufacture de Vincennes
Porcelaine tendre

Inv. 24047



Vase
Bernardaud, fabricant
C. Golse, peintre sur porcelaine
Limoges, vers 1935
Porcelaine

Inv. 32377

© MAD, Paris



Vase "Couronne"
Martin Szekeley, France, 1999
Bernardaud, Limoges, 1999
Porcelaine partiellement émaillée

Inv. 200514.2

© MAD, Paris



Assiette à dessert
Humberto et Fernando Campana
Bernardaud, Limoges, 2011
Chromolithographies sur porcelaine

Inv. 2012.617

MUSÉE DES ARTS DÉCORATIFS

C'est Marco Polo qui le premier compare, dans son Livre des merveilles paru en 1271, la nacre du petit coquillage « porcella » à la poterie blanche et translucide qui sera nommée porcelaine. Très recherchées pour leur beauté, les porcelaines sont d'abord importées de Chine où leur secret de fabrication est jalousement gardé. Dès le XVI^e siècle, les italiens essaient d'en fabriquer en petites quantités, mais ce n'est qu'au milieu du XVIII^e siècle que les manufactures allemandes puis françaises en percent le mystère et adaptent formes et décors au goût européen. Dans les arts de la table ou sous forme d'objets décoratifs, la porcelaine rythme les vitrines du Musée des Arts Décoratifs.

BERNARDAUD

La grande aventure industrielle et artistique de la manufacture Bernardaud commence en 1863 dans une région qui possède les trois éléments indispensables à la fabrication de la porcelaine : le kaolin, l'eau douce et les forêts. Un siècle plus tard, Pierre Bernardaud restructure l'entreprise et ouvre en 1979, à Oradour-sur-Glane, un nouveau site dédié à la fabrication de la porcelaine blanche. Il modernise l'outil de production tout en maintenant la création au cœur du métier. Représentant de la cinquième génération, Michel Bernardaud considère que la responsabilité de la manufacture est de pérenniser les savoir-faire. Elle accueille ainsi apprentis et étudiants d'écoles de céramique et d'écoles d'art en prenant le temps de les former. Deux années sont nécessaires à un jeune artisan pour apprendre par exemple le métier de fileur !

bernardaud.com



CÉRAMIQUE

ÉTABLISSEMENT PARTENAIRE

L'Ecole de Sèvres
BMA Céramique
2 place de la Manufacture
92310 Sèvres
sevresciteceramique.fr
JPO : 6 avril

MÉTIERS

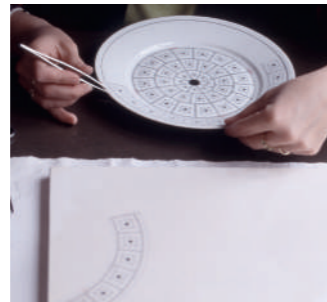
Modeleur reparaieur



Moulage réparaieur
© Lorenz Cugini, Cité de la Céramique

L'atelier de moulage-reparaieur à la Manufacture de Sèvres est chargé de fabriquer depuis le XVIII^e siècle, les Biscuits de Sèvres. Sa fabrication est réalisée en plusieurs étapes : le moulage par estampage puis le reparaieur (parer de nouveau) qui consiste à remodeler les surfaces.

Imprimeur



Impression
© N Héron, Cité de la Céramique

L'atelier d'impression à la manufacture de Sèvres est chargé de poser sur les pièces en porcelaine les frises, rosaces, chiffres et emblèmes. La matière la plus utilisée est l'or pur à 24 carats. Cet atelier est précédé par deux autres, le dessinateur modeliste et le graveur.

Tourneur



Tournage
© N Héron, Cité de la Céramique

Le tournage métier, hérité du XVIII^e siècle, est exercé sur le tour en rotation en 2 étapes successives, uniques à la manufacture de Sèvres suivant le dessin d'exécution réalisé par le dessinateur d'épur : l'ébauchage et le tournassage.



MUSÉE NATIONAL DE CÉRAMIQUE

© David Giancattarina / Sèvres - Manufacture et Musée nationaux



Sottsass Sybilla

© G. Jonca / Sèvres - Manufacture et Musée nationaux



Bol Sein

© G. Jonca / Sèvres - Manufacture et Musée nationaux



De Lucchi Coupe
La Coppa Dell'Etica

© G. Jonca / Sèvres - Manufacture et Musée nationaux



Léonard A.
Danseuse à l'écharpe

© G. Jonca / Sèvres - Manufacture et Musée nationaux



Assiette du service des Arts industriels

© G. Jonca / Sèvres - Manufacture et Musée nationaux

SÈVRES - MANUFACTURE ET MUSÉE NATIONAUX

Entre Paris et Versailles, Sèvres est un haut lieu du patrimoine et de la création. Établissement public, il réunit la prestigieuse Manufacture de porcelaine de Sèvres en activité depuis le XVIII^e siècle et le Musée national de la céramique.

Les savoir-faire d'excellence de la Manufacture se transmettent de génération en génération depuis le XVIII^e siècle. De la conception de la forme à la cuisson, en passant par la décoration, la production des œuvres de porcelaine, et de grès dans une moindre mesure, s'opère dans vingt-sept ateliers regroupant trente métiers différents exercés par des artisans d'art d'exception. Les signatures de l'art, du design, de la mode et de l'architecture invitées à Sèvres sont séduites par ses savoir-faire, la qualité et la finesse de sa porcelaine et sa gamme infinie de couleurs. Sous leur impulsion y sont créées des œuvres d'art déposées dans les Palais de la République, conservées par les plus grands musées et collectionnées dans le monde entier. Le Musée représente une source inépuisable d'inspiration pour les artisans de la Manufacture, les créateurs et les collectionneurs.



CHAUSSURE

ÉTABLISSEMENTS PARTENAIRES

Lycée d'Alembert
CAP, Bac Pro, BTS
Chaussures et maroquinerie
22 Sente des Dorées
75019 PARIS
lyceedalembert.paris
JPO : 31 janvier et 1er février

EREA Jean Monnet
CAP Cordonnier bottier
106 boulevard Raymond
Poincaré
92380 Garches
erea-monnet-garches.ac-versailles.fr
JPO : 17 & 18 janvier

Pôle d'excellence des matériaux souples
Compagnons du devoir
CAP maroquinerie en un an
22 rue des grilles,
93500 Pantin
compagnons-du-devoir.com/
la-maison-de-pantin
JPO : 17 au 19 janvier

MÉTIER

Fabricant de chaussures

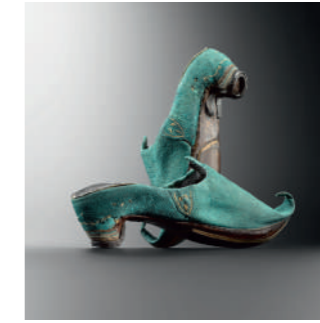


Atelier Pierre Corthay, bottier, Maître d'art
© Alexis_Lecomte_JNMA

Le fabricant de chaussures crée et réalise des chaussures grâce à un patrimoine technique comprenant savoir-faire, tours de main et connaissance du cuir. Cette fabrication, qui requiert plus de 150 opérations, se caractérise par la réalisation d'un objet en volume à partir de pièces à plat.



MUSÉE DES ARTS DÉCORATIFS



Paire de chaussures pour homme, Iran, début du XVII^e siècle
Musée des Arts décoratifs



Paire de bottes France ? vers 1935
Cuir
Paris, collection Falbalas



Paco Rabanne, paire d'escarpins pour femme, modèle Verseau, collection haute couture, printemps-été 1995
Paris, Musée des Arts Décoratifs, don Paco Rabanne, 1997



Iris Schieferstein, Horseshoes, 2006
Berlin, Iris Schieferstein



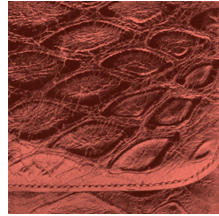
Christian Louboutin et David Lynch, paire de ballerines pour femme, modèle Ballerina Ultima, Paris, 2007
Paris, Archives maison Christian Louboutin

MUSÉE DES ARTS DÉCORATIFS

La fabrication d'une paire de chaussures nécessite un savoir-faire remarquable et une bonne connaissance des propriétés du cuir. Selon les modèles et la méthode de fabrication choisie, des pièces à plat jusqu'à l'obtention de l'objet en volume, on peut dénombrer plus de 150 étapes pour fabriquer une paire de chaussures. Plate, compensée, à talon bobine ou aiguille, la chaussure dans tous ses états est à retrouver jusqu'au 22 mars au Musée des Arts Décoratifs dans l'exposition « Marche et démarche, une histoire de la chaussure ».

MICHÈLE OBRIOT

Suite à ses études dans le département textile de l'Ecole des Arts Décoratifs de Strasbourg, Michèle Obriot découvre l'art de la chaussure avec Jean-Claude Wagner, bottier au sein des ateliers de l'Opéra du Rhin. Elle poursuit sa formation en stylisme et modélisme chaussure - maroquinerie (AFPIC) à Paris et intègre l'atelier de Maurice Arnoult en 1993. Elle rejoint ensuite la maison Massaro où elle réalise des chaussures pour les particuliers comme pour les défilés. Elle assure le stylisme, le modélisme et la fabrication pour David Ackermann (1997) puis l'atelier Sirivan Dumas (2005). Elle est également depuis 1997 conférencière au Musée des Arts Décoratifs.



CUIR

ÉTABLISSEMENTS PARTENAIRES

Lycée Turquetil
CAP, Bac Pro Maroquinerie
18 passage Turquetil,
75011 Paris
lyc-turquetil.ac-paris.fr
JPO : 28 & 29 février

Lycée Jean Monnet
CAP et Bac Métiers du Cuir
51 avenue du Général de Gaulle
91260 Juvisy sur Orge
lyc-monnet-juvisy.ac-versailles.fr/
JPO : 14 mars

MÉTIERS

Maroquinier



© Hermès

Capable de mettre en oeuvre les savoir-faire traditionnels de sellerie et de maroquinerie ainsi que d'utiliser les outils les plus modernes, le maroquinier réalise à la main l'ensemble des opérations de montage, de couture, et de finition des produits en cuir. Grande habileté manuelle, autonomie dans son travail et respect de la qualité, sont quelques-unes des qualités qui caractérisent le maroquinier.

Coupeur



© Hermès

Véritable « lecteur de peaux », le coupeur est le premier acteur de la réalisation du produit fini. Il effectue l'ensemble des opérations de placement, de traçage et de découpe de la peau qui serviront à monter l'article final de maroquinerie. Passion, connaissance et respect de la matière, attention aux détails, sont des qualités indispensables pour exercer ce métier.

Piqueur



© Hermès

Le piqueur effectue des opérations de préparation et d'assemblage à la machine des pièces de cuir avant leur montage par l'artisan de la table. Il maîtrise l'ensemble des techniques d'assemblage ainsi que les différents types de piqure et assure les réglages et premières opérations de maintenance de ses machines. Dextérité, rigueur et sens de la précision et du détail sont les principales qualités nécessaires pour réussir à ce poste.



© MAD, Paris

MUSÉE DES ARTS DÉCORATIFS



Inv. 15782.7

© MAD, Paris

Coffret
Meissen, 1780/1790
Maroquin, moire, satin, galons dorés,
cuivre doré,



Inv. UF 70-65-7 AB

© MAD, Paris

Bottine boutonnée
Vers 1900
Cuir noir.



Inv. 41064

© MAD, Paris

Chaise
Clément Rousseau, Paris, 1921
Palissandre, galuchat, ivoire



Inv. 2009114.9

© MAD, Paris

Sac à main "Ring",
Hermès, Paris, vers 1964
Peau de pangolin noir



Inv. 2013.23.10

© MAD, Paris

Bracelet [Kelly Double Tour]
Anne Lecut, concepteur
Hermès, concepteur et éditeur
France 2001
Métal argenté, cuir marron

MUSÉE DES ARTS DÉCORATIFS

Chaussures, vêtements, maroquinerie, livres, revêtement d'objets et de meubles, le cuir est un matériau qui se décline à travers les époques, de la mode aux arts décoratifs, dans les collections du musée. Si les cuirs employés sont le plus souvent d'origine bovine, ovine ou porcine, les créateurs peuvent également choisir des peaux d'autruche, de serpent, de crocodile et de poisson comme la raie tant pour leurs propriétés de résistance, de confort que pour leurs qualités décoratives.

HERMÈS

Métier d'origine d'Hermès, la Maroquinerie-Sellerie comprend les sacs féminins et masculins, les pochettes, les porte-documents, les bagages, la petite maroquinerie, les agendas et les objets d'écriture, les selles, les brides, et l'ensemble des objets et vêtements d'équitation.

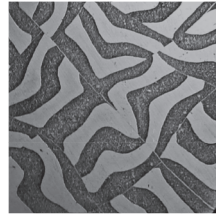
Les objets de sellerie et de maroquinerie Hermès naissent de la rencontre entre des matières authentiques, sélectionnées avec exigence, et la main des selliers-maroquiniers qui mettent en œuvre des savoir-faire traditionnels transmis de génération en génération.

Aujourd'hui, leur fabrication est assurée par plus de 3 400 artisans selliers maroquiniers, répartis au sein de 16 manufactures situées à Paris, à Pantin, et dans diverses régions de France.

La maison poursuit le perfectionnement continu des gestes et des savoir-faire de ses artisans à travers de multiples programmes de formation et de qualification professionnelle.

Source : extrait du rapport annuel 2018

hermes.com



MÉTAL

ÉTABLISSEMENT PARTENAIRE

Ecole Nationale Supérieure des Arts
Appliqués et des Métiers d'Art (ensaama)
DNMADE
63 rue Olivier de Serres,
75015 Paris
ensaama.net
JPO : 31 janvier & 1er février

MÉTIER

Graveur



Taille directe
© Monnaie de Paris / Julien Sallé

À l'aide d'un burin et d'un ciselet ou d'un laser, le graveur médailleur réalise une matrice qui servira à estamper un flan en métal. La gravure s'effectue en creux et à l'envers. Après la frappe, la médaille est détournée, polie et patinée ou traitée par électrolyse.

Emailleur sur métal



Atelier d'émaillage
© Jean-Marc Martin - Monnaie de Paris

L'émailleur sur métal applique la poudre d'émail sur une surface métallique à l'aide d'une spatule, d'un tamis ou par trempage avant d'effectuer la cuisson. La matière vitreuse, rendue solide lorsqu'elle est chauffée, donne brillant, couleur et solidité au revêtement

Orfèvre



© Maison Puijforcat

Si le « métier d'orfèvre » consiste à réaliser des objets en métal précieux selon les traditions manuelles, l'habillage des pièces, lui, relève du « travail d'orfèvre ». Ainsi, dans le langage des ateliers, l'orfèvre est celui qui termine l'objet en y ajoutant des appliques, des moulures, des graines, des charnières ou des patins au moyen, notamment, de la technique d'assemblage de la brasure qui assure la continuité du métal.



MUSÉE DES ARTS DÉCORATIFS

© MAD, Paris



Candélabre
Juste-Aurèle Meissonnier , Paris, 1734
Argent fondu, ciselé

Inv. 32632
© MAD, Paris



Moutardier
Antoine-Sébastien Durand , orfèvre,
Paris, 1753/1755
Argent partiellement doré

Inv. 26884
© MAD, Paris



Modèle de bracelet, 1842-1848
Bronze doré et argenté, perles en
verre

Photo : Jean Tholance
© MAD, Paris



Cafetière
Jean Elisée Puijforcat , orfèvre, Paris,
vers 1922
Argent repoussé et ciselé, graine et
anse en lapis-lazuli

Inv. 22589
© MAD, Paris



Cuillère du Service Lolos
Claude Lalanne , France, 1966
Argent

Inv. 2016.71.37
© MAD, Paris

MUSÉE DES ARTS DÉCORATIFS

De bronze, d'argent ou d'or les collections d'orfèvrerie du Musée des Arts Décoratifs sont principalement destinées à l'art de la table, à la décoration ou encore à l'ameublement. Le métal est gravé, repoussé ou encore ciselé pour la réalisation de pièces dont les décors suivent l'évolution du goût du Moyen Age à nos jours. Les métaux précieux sont aussi utilisés pour leur malléabilité et leur éclat dans la réalisation de bijoux somptueux comme insolites. On peut les admirer dans la Galerie des bijoux du Musée des Arts Décoratifs.

CATHERINE DIDELOT

Diplômée en 1997 de la Maîtrise de Science et Technique de Conservation-Restauration des Biens Culturels de l'Université Paris 1, Catherine Didelot complète sa formation en 2002 par le DESS de Conservation Préventive également à Paris 1.

Après avoir pendant près de vingt ans travaillé dans une petite structure associative (UTICA), elle intègre le Musée des Arts Décoratifs en 1997 en tant que restauratrice "métal" et spécialiste en conservation préventive.



PAPIER, GRAPHISME ET IMPRESSION

ÉTABLISSEMENT PARTENAIRE

Ecole Estienne
DNMADE
18 boulevard Auguste Blanqui,
75013 Paris
ecole-estienne.paris
JPO : 31 janvier & 1er février

MÉTIERS

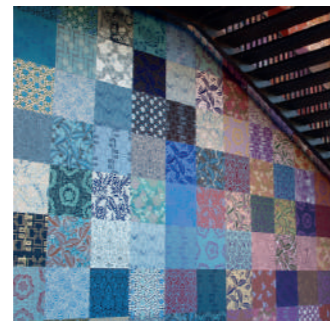
Relieur



© Joëlle Bocel

Reliure classique ou contemporaine, le relieur habille le livre en fonction de son usage futur. Il assemble les cahiers par couture et les recouvre de plats cartonnés parfois ornés de cuirs, de papier et titrés à l'or.

Dominotier - fabricant de papier peint



© Atelier d'Offard

Le dominotier réalise des papiers imprimés et colorés appelés papiers dominotés. Ces feuilles sont décorées de petits motifs répétitifs imprimés à la planche. Elles peuvent être utilisées en décoration murale ou pour embellir des boîtes, des malles. Sur un papier « à la forme », le fabricant de papier peint imprime les motifs à partir de matrices de bois gravé. L'impression peut également être réalisée en continu, grâce à des cylindres gravés.

Fabricant de papier



© Sandrine Roudéix

À partir de matières riches en cellulose (coton, lin...) qui possèdent de longues fibres résistantes, le fabricant de papier confectionne une pâte dans un mélange d'eau et de colle brassé dans une cuve. En y plongeant une forme, il obtient une feuille, mise sous presse et séchée à l'air.



© MAD Paris

MUSÉE DES ARTS DÉCORATIFS



Martin Engelbrecht. Un vendeur des images etc. Augsbourg, Martin Engelbrecht, vers 1730



inv. 48783

© MAD, Paris

Papier peint « Jardin d'hiver » Manufacture Jules Desfossé, France, 1853
Papier continu, fond brossé à la main, impression à la planche de bois



Jean-Jacques Bourassé. Histoire naturelle des oiseaux, des reptiles et des poissons. Tours, A. Mame et fils, 1868



Yoshiume. Heso no yadogae. Tokyo, 1882



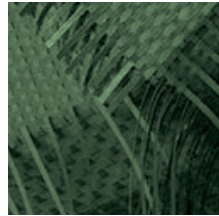
Robert Sabuda. The 12 days of Christmas : anniversary edition, a pop-up celebration. London, Simon & Schuster, 2006

MUSÉE DES ARTS DÉCORATIFS

Fabriqué à partir de fibres naturelles, transformées, réduites en une pâte que l'on étend et sèche pour former une feuille, le papier se prête à de multiples utilisations dans les collections du Musée des Arts Décoratifs. A la Bibliothèque, associé à l'objet livre, le papier se décline dans différents formats, grammages, couleurs... Matériau de base dans le domaine des arts graphiques (dessin, papier peint, affiche, photographie...), on le retrouve aussi dans le mobilier sous forme de papier mâché ou de carton.

CÉCILE HUGUET

Cécile Huguet est diplômée en reliure-dorure et restauration de livres et d'estampe au CALE (UCAD). Nommée "Meilleur ouvrier de France" en reliure en 2007, elle complète sa formation en restauration par un master 2 en restauration-conservation. Après avoir enseigné au CALE et créé son entreprise, elle entre comme restauratrice à la Bibliothèque des Arts Décoratifs en 2007. En 2016, ses fonctions sont étendues à la conservation et la restauration de l'ensemble des œuvres en art graphique du Musée des Arts Décoratifs.



TAPISSERIE

ÉTABLISSEMENTS PARTENAIRES

Ecole Boule
Ecole supérieure
lycée des métiers d'art,
de l'architecture
intérieure et du design
FMA (2de, 1re, terminale)
Bac Pro et DMA Tapisserie-
décoration
DNMADE
9 rue Pierre Bourdan,
75012 Paris
ecole-boule.org
JPO : 31 janvier & 1er février

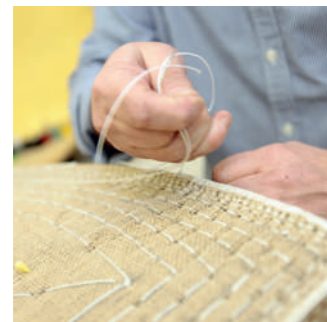
Lycée des métiers La Source
Bac Pro Tapissier
d'ameublement
DN MADE
54 avenue de la Source
94130 Nogent-sur-Marne
http://lasource-nogent.fr
JPO : 6 & 7 mars

Lycée Jules Verne
CAP, BMA Broderie
2 rue de la Constituante
78500 Sartrouville
lyc-verne-sartrouville.ac-
versailles.fr/
JPO : 28 & 29 février

Lycée Adrienne Bolland
Bac Pro Tapissier
d'ameublement
62 boulevard Devaux
78300 Poissy
lyc-bolland-poissy.ac-
versailles.fr
JPO : 28 & 29 février

MÉTIERS

Tapissier d'ameublement



Lionel Huck, Ateliers du Louvre
© Sandrine Roudaix

Le tapissier d'ameublement façonne des étoffes pour réaliser des décors textile dans les espaces intérieurs. Il fabrique et pose des tentures, des voilages, des rideaux et des coussins. Il est aussi spécialisé dans la réalisation de garnitures de sièges anciens ou contemporains qu'il recouvre ensuite d'une étoffe.

Lissier



Manufacture des Gobelins, tissage sur
métier de haute-lice
© Mobilier national, Thibaut Chapotot

Le lissier réalise son ouvrage sur un métier à tisser spécifique à partir d'un modèle appelé carton, dessin inversé de l'étude. Il procède à différentes étapes : ourdissage, montage de la chaîne. La broche ou flûte qui porte le fil de trame recouvre en se croisant les fils de chaîne. A chaque passage, le lissier tasse la trame avec un peigne.



MUSÉE DES ARTS DÉCORATIFS
© MAD, Paris



Tapisserie « Grotesques sur fond
jaune »,
Benedetto Di Michele Squili , Florence,
1572,
Laine et soie

Inv. PE 624
© MAD, Paris



Fauteuil
France, début XVIII^e siècle
Noyer sculpté, entretoise en hêtre,
tapisserie en Savonnerie

Inv. 38631
© MAD, Paris



Carton de tapisserie
Maurice Jacques , cartonnier, France,
1760
Huile sur toile, cadre en bois sculpté et
doré du XVIII^e siècle

Inv. 18257
© MAD, Paris



Ecran
Gustave-Louis Jaulmes, Paris, vers
1919
Hêtre laqué vert foncé, tapisserie de
basse lisse en laine

Inv. 21632
© MAD, Paris



Tapisserie
Hella Jongerius, Pays-Bas, 2017
Papier et textile tissés

Inv. 2018.451
© MAD, Paris

MUSÉE DES ARTS DÉCORATIFS

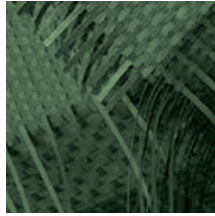
La tapisserie c'est l'art d'entrelacer les fils. Fabriqué à la main ou sur un métier à tisser, ce tissu peut prendre la forme de tentures installées aux murs pour décorer et réchauffer la pièce ou de garnitures pour les sièges. Les sujets qui les décorent suivent l'évolution du goût et des créateurs à travers le temps. Elles ponctuent le parcours de visite des collections historiques du musée.

MOBILIER NATIONAL

Héritier du Garde-meuble de la Couronne, le Mobilier national pourvoit à l'ameublement des résidences et palais officiels de la République. Il conserve, entretient et diffuse une collection unique au monde de plus de 130 000 objets mobiliers et textiles. L'institution dispose pour cela d'ateliers de restauration (ébénisterie, menuiserie en siège, lustrerie-bronze, tapisserie d'ameublement, tapisserie décor, restauration de tapis et de tapisserie), ainsi que des ateliers dédiés à la création contemporaine avec les manufactures des Gobelins, de Beauvais et de la Savonnerie, les ateliers de dentelle de Puy-en-Velay et d'Alençon et enfin l'Atelier de Recherche et de Création. Le Mobilier National incarne le prestige de la tradition française des arts décoratifs, l'excellence de savoir-faire d'exception transmis et perpétués au sein des ateliers et la vitalité de la création contemporaine.

Le Mobilier National propose une formation initiale aux métiers de licier, de restaurateur de tapis ou de tapissier. D'une durée de quatre ans, ces études aboutissent à un BMA (Brevet des Métiers d'Art) permettant l'accès au concours d'entrée dans le corps des techniciens d'art du ministère de la Culture.

Responsable de la formation : Isabelle Da Lage : isabelle.dalage@culture.gouv.fr



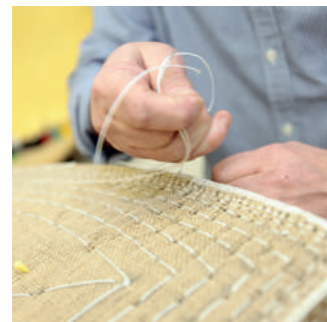
TAPISSERIE

ÉTABLISSEMENT PARTENAIRE

Lycée Adrienne Bolland
Bac Pro Tapissier
d'ameublement
62 boulevard Devaux
78300 Poissy
lyc-bolland-poissy.ac-
versailles.fr
JPO : 28 & 29 février

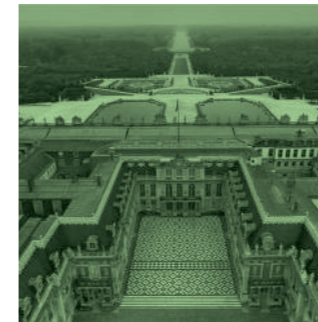
MÉTIER

Tapissier
d'ameublement



Lionel Huck, Ateliers du Louvre
© Sandrine Roudaix

Le tapissier d'ameublement façonne des étoffes pour réaliser des décors textile dans les espaces intérieurs. Il fabrique et pose des tentures, des voilages, des rideaux et des coussins. Il est aussi spécialisé dans la réalisation de garnitures de sièges anciens ou contemporains qu'il recouvre ensuite d'une étoffe.



© Château de Versailles - Thomas Garnier

CHÂTEAU DE VERSAILLES



© Château de Versailles - Jérôme Lebourc

Chaise d'un ensemble canetillé de la chambre des fils de Louis-Philippe



© Château de Versailles - Jérôme Lebourc

Coussin de canapé des sièges Premier Empire légué par la Duchesse de Massa - remeublement du Hameau



© Château de Versailles - Jérôme Lebourc

Fauteuil d'un ensemble canetillé de la chambre des fils de Louis-Philippe



Château de Versailles - RMINGP
Christophe Fouin

Fauteuil Premier Empire légué par la Duchesse de Massa - remeublement du Hameau



Château de Versailles - RMINGP
Christophe Fouin

Lit acajou - remeublement de la chambre de Marie-Antoinette au rez-de-chaussée sur la Cour de marbre

CHÂTEAU DE VERSAILLES

Jusqu'à la Révolution française, les rois et les reines se sont succédé à Versailles, agrandissant et embellissant chacun à leur tour le Château et les jardins. Ils les ont ainsi érigés en symboles de l'excellence et de l'art de vivre à la française. Ces savoir-faire se perpétuent toujours au sein de l'établissement public du château, du musée et du domaine national de Versailles. Loin d'être figée dans le passé, cette résidence royale rayonne encore aujourd'hui. Elle demeure un lieu vivant grâce aux talents de ceux qui travaillent à son remeublement, à la restauration de ses décors et à la conservation des œuvres des collections du musée.

LES ATELIERS DE RESTAURATION DU CHÂTEAU - TAPISSERIE

Situés dans l'aile du Nord et la Petite Écurie, les ateliers de restauration du château de Versailles réunissent 11 techniciens d'art autour de trois corps de métiers. Les tapissiers travaillent conjointement avec les ébénistes et les doreurs (voir p.8) à la restauration du mobilier et des œuvres qui confèrent à Versailles l'âme d'un palais habité. Sous la direction de la Conservation, ils assurent une prise en charge des œuvres dégradées qui leur sont confiées. Ils en établissent le diagnostic, définissent le protocole de restauration, qui sera validé par le conservateur, et mènent les interventions nécessaires, chacun dans sa spécialité : garniture et habillage textile ; travail du bois ; dorure (cadres et œuvres de bois doré).



TEXTILE, MODE ET ACCESSOIRES BRODERIE

ÉTABLISSEMENTS PARTENAIRES

Ecole supérieure
des arts appliqués
Duperré
DNMADE
11 rue Dupetit-Thouars,
75003 Paris
duperre.org
JPO : 31 janvier & 1er février

Lycée des métiers La Source
DN MADE Broderie
54 avenue de la Source
94130 Nogent-sur-Marne
<http://lasource-nogent.fr>
JPO : 6 & 7 mars

MÉTIER

Brodeur



Le brodeur crée des motifs en aplat ou en relief sur des tissus variés à l'aide de fils de lin, de coton, de soie ou de laine. Les créations du brodeur peuvent s'enrichir de perles, de paillettes ou de fils d'or. La profession de brodeur nécessite de la créativité, de l'habileté manuelle et de la précision.



MUSÉE DES ARTS DÉCORATIFS

© MAD Paris



Robe à la française, manteau de robe, pièce d'estomac
France, vers 1775
Pékin façonné et à décor rapporté en gaze façonnée imprimée ad hoc et bordée de passementerie en soie polychrome

Inv. 994.2.1 AEC
© MAD Paris



Trône de Napoléon Ier au coprs législatif
Bernard Poyet , Paris, 1804/1805
Bois sculpté et doré, recouvert de velours rouge, décoré d'une broderie en argent

Inv. 14421A
© MAD Paris



Chaussure
France, 1804, 1er Empire
Satin brodé, dentelle et passementerie or

Inv. 1510.1B
© MAD Paris



Chambre à coucher de Jeanne Lanvin
Armand-Albert Rateau , Paris, vers 1925

Inv. 39548
© MAD Paris



Détail - Ensemble 2 pièces
Junya Watanabe, Comme des Garçons, Japon, 2005, collection printemps-été
Toile de coton, broderie

Inv. 2005.38.2.2
© MAD Paris

MUSÉE DES ARTS DÉCORATIFS

A l'aiguille et à petits points, la broderie apporte un décor à une surface textile et magnifie tant les tissus utilisés pour la confection de vêtements haute couture que ceux plutôt dédiés à l'ameublement. Fil d'or et de soie, mais aussi perles et sequins ou rubans dessinent de merveilleuses figures décoratives sur les œuvres textiles collectionnées et conservées au Musée des Arts Décoratifs.

MAISON LESAGE

La Maison Lesage est détentrice d'un savoir-faire désormais rare et précieux: la broderie d'art qui exige patience, humilité et créativité. Dans ses archives, plus grande collection de broderie au monde regroupant 70 000 échantillons, on retrouve les créations qui illuminèrent les plus beaux défilés de célèbres Maisons de Couture. Cette collection s'enrichit chaque saison des pièces exceptionnelles que les brodeuses de la Maison Lesage continuent de créer. Pour chaque Collection, la Maison présente aux Couturiers une centaine d'échantillons, qui représentent chacun de 20 à 30 heures de travail et peuvent compter jusqu'à 50 000 points. Trois à quatre semaines sont ensuite nécessaires à la réalisation de chaque collection.

lesage-paris.com / ecolelesage.fr

TEXTILE, MODE ET ACCESSOIRES PLUMASSERIE - FLEURISTE

ÉTABLISSEMENTS PARTENAIRES

Lycée Octave Feuillet
CAP Mode et chapellerie
CAP Fleuriste en fleurs
artificielles
CAP Plumasserie
9 rue Octave Feuillet,
75016 Paris
lyc-octave-feuillet.
scola.ac-paris.fr
JPO : 15 & 16 mars

Lycée Jules Verne
CAP, BMA Broderie
2 rue de la Constituante
78500 Sartrouville
lyc-verne-sartrouville.ac-
versailles.fr/
JPO : 28 & 29 février

MÉTIERS

Parurier floral



© Maison Lemarié - Delphine Achard

Après avoir teint et apprêté le tissu, le parurier floral le découpe à l'aide d'emporte-pièce de formes et de tailles variées. Il réalise ensuite la mise en forme des pétales puis l'assemblage. Ses créations peuvent se composer d'autres matières comme la plume.

Plumassier



© Maison Lemarié - Vincent L'appartient

Le plumassier transforme des plumes d'autruche, de coq, de faisan, de dinde, d'oie ou autres, en accessoires ou éléments de costume pour le monde du chapeau, du spectacle ou de la haute couture.



© MAD Paris

MUSÉE DES ARTS DÉCORATIFS



Inv. 7423
© MAD Paris

Épingle à cheveux
Chine, XIX^e siècle,
Plume de martin-pêcheur, bambou,
cuir



Inv. UF 56-62-76
© MAD Paris

Chapeau
Caroline Reboux, Paris 1904-1905
Paille tressée, fleurs en toile de coton
teinte, apprêtée, découpée, peinte à
la main, gaufrée et griffée, doublure
en taffetas.



Inv. 2019.33
© MAD Paris

Eventail
Vers 1925
Plumes d'autruche roses, bakélite
ambre



Inv. 989.677
© MAD Paris / Jean Tholance

Escarpin
Roger Vivier
Paris, 1965
Taffetas, fleurs artificielles en soie



Inv. 2018.49.2.1-2
© MAD Paris

Sandale Zizi
Roger Vivier, 2008, collection
automne-hiver. Bruno Frisoni, créateur
Lemarié, plumassier
Satin noir, boucles strassées, talon en
résine noire, semelle de propreté en
peau dorée, médaillon en strass et
plumules

MUSÉE DES ARTS DÉCORATIFS

De faisan ou d'autruche, la plume peut être taillée, courbée, teintée... Elle est sublimée pour orner robes haute couture et costumes de scène, chapeaux, éventails et chaussures. La plume est une matière délicate et fragile mais aussi, selon les espèces d'oiseaux, une matière protégée.

Le fleuriste compose des parures de fleurs en tissu destinées à orner des robes de soirée ou des chapeaux. Il crée chaque fleur en découpant, teignant, modelant à l'aide de divers outils chauffés un par un les pétales avec souvent un effet de réalisme saisissant.

MAISON LEMARIÉ

Fondée en 1880, la Maison Lemarié est l'un des derniers plumassiers et fleuristes au monde. Elle réalise entre autre les camélias fétiches de CHANEL. Le talent de la Maison Lemarié s'étend aussi à son atelier de couture unique qui réalise smocks, plissés, incrustations et volants très sophistiqués à la demande des plus grands noms de la mode. Lemarié est devenu un Métier d'art de CHANEL en 1996.
lemarie-paris.fr



TEXTILE, MODE ET ACCESSOIRES RESTAURATION TEXTILE

ÉTABLISSEMENTS PARTENAIRES

Lycée Jules Verne
CAP, BMA Broderie
2 rue de la Constituante
78500 Sartrouville
lyc-verne-sartrouville.ac-versailles.fr/
JPO : 28 & 29 février

Lycée Paul Poiret
BAC Pro Métiers
de la mode vêtements
Diplôme Technicien
des Métiers du Spectacle
option techniques
de l'habillage
DNMADE
19 rue des Tailleurs,
75011 Paris
lycee-paul-poiret.org/
mode_a_paris
JPO : 31 janvier & 1er février

MÉTIERS

Couturier



L'art du couturier consiste à interpréter l'idée d'un vêtement puis à le réaliser d'aplomb et sur mesure. Maillon indispensable dans la chaîne de création d'une collection, le couturier effectue et/ou supervise les différentes étapes de travail nécessaires entre le croquis et le prototype d'une pièce.

Costumier



Maîtrisant les techniques du tailleur et du couturier, le costumier confectionne des habits de scène contemporains ou d'époque.

Atelier du Costume - Danièle Boutard Costumière © Alexis Lecomte INMA



MUSÉE DES ARTS DÉCORATIFS

© MAD Paris



Paniers à charnières
France vers 1775-1780
Acier gainé de cuir, ruban en toile de lin rayée

Inv. 10801
© MAD Paris



Robe
France, vers 1795-1800
Coton

Inv. 2013136.1
© MAD Paris



Chaussure de Marie-Antoinette,
1792, Paris,

Inv. Louvre-bj-143
© MAD Paris



Robe à transformation
Maison Soinard, Paris, 1865-1868
Faille, biais de satin

Inv. 49-32-48
© MAD Paris / Jean Tholance



Pantalon, ensemble 2 pièces
Junya Watanabe / Comme des Garçons, Japon, 2005, collection printemps-été
Toile de coton

Inv. : 2005.38.2.2
© MAD Paris

MUSÉE DES ARTS DÉCORATIFS

Le textile est un matériau très vulnérable en raison de sa sensibilité à la lumière, aux manipulations et à la poussière. La double mission du musée - conserver et transmettre - est donc particulièrement complexe dans le cas de pièces si fragiles et difficiles à exposer. La restauration préalable à une exposition consiste la plupart du temps en une stabilisation des matériaux et une amélioration de l'état de présentation de l'objet.

EMMANUELLE GARCIN

Emmanuelle Garcin est diplômée en 2004 de l'Institut national du Patrimoine, dans la spécialité conservation et restauration des matériaux textiles. Restauratrice indépendante durant huit ans, elle travaille depuis 2014 au Musée des Arts Décoratifs à Paris où elle est en charge de la conservation-restauration des collections textiles et mode du musée. Elle coordonne les chantiers de restauration pour les expositions mode du Musée des Arts Décoratifs et pour les prêts des œuvres à des institutions française. Le fruit de ces observations sur les techniques et matériaux textiles fait l'objet d'un cours dispensé à l'Ecole du Louvre depuis trois ans aux élèves inscrits en spécialité « Histoire de la mode ».

JOSEPHINE PELLAS

Après différentes formations dans le domaine de la création textile, Joséphine Pellas suit la formation à l'Institut National du Patrimoine avec comme spécialité la conservation et la restauration des matériaux textiles. Elle travaille une dizaine d'années au Musée Galliera où elle crée les ateliers et les réserves en qualité de responsable des espaces et des équipes de prévention et de restauration. Elle est actuellement restauratrice au Musée des Arts Décoratifs où elle coordonne la « mise en exposition » des collections Mode et Textile. Ses missions se situent entre recherche et savoir faire appropriés aux œuvres textiles, des réserves jusqu'aux espaces d'exposition au musée comme à l'international. De la prévention au mannequinage, elle est en charge de toute la chaîne d'actions nécessaire à la présentation des œuvres textiles.



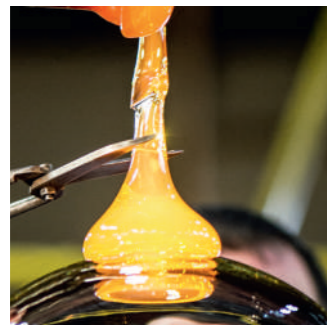
VERRE

ÉTABLISSEMENT PARTENAIRE

Lycée Lucas de Nehou
CAP Arts et Techniques
du verre Options Vitrail et
Décoration sur verre
BMA Verrier décorateur
DNMADE
Site des Feuillantines :
4 rue des Feuillantines,
75005 Paris
Site rue Friant : 19 rue Friant,
75014 Paris
lyc-lucas-de-nehou.scola.
ac-paris.fr
JPO : 27 & 28 mars

MÉTIERS

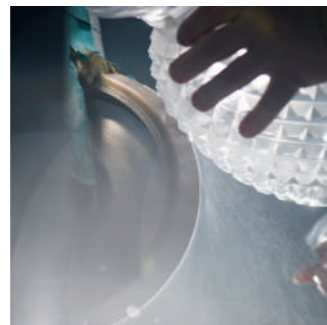
Atelier chaud



Atelier chaud / Saint Louis © Benoît Teillet

L'atelier du chaud est le lieu et le temps de la fabrication du cristal. La main et la bouche sont les véritables outils de travail. Les maîtres-verriers viennent « cueillir » au bout de leur canne la matière qu'ils travaillent par leur souffle.

Atelier froid



Atelier froid, taille de cristal / Saint Louis © Benoît Teillet

Après avoir subi l'épreuve du feu, la pièce en cristal rejoint l'atelier du froid. L'artisan peut alors aborder la taille et le décor. Le travail du tailleur est avant tout celui d'un décorateur. Son geste doit être sûr, son coup d'œil parfait.

Vitrailliste



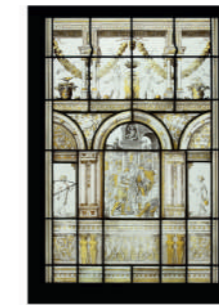
Atelier Luc-Benoît Brouard vitrailliste © Augustin Deltienne INMA

Le vitrailliste assemble au plomb des verres plats, colorés ou non, et parfois enrichis de motifs peints appelés grisailles. Il peut également réaliser des dalles de verre ou utiliser des méthodes de fusing associant différents verres de couleur.



© MAD Paris

MUSÉE DES ARTS DÉCORATIFS



Inv. 46518 B © MAD Paris

Vitrail « Paul à Philippes »,
Dirck Crabeth , Leyde, 1543
Grisaille



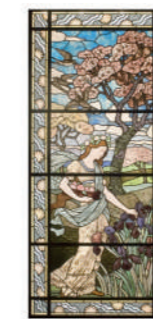
Inv. 200011 © MAD Paris

Verre à jambe, façon de Venise
Probablement France, fin du XVI^e
siècle
Verre soufflé, soufflé-moulé et modelé
à chaud



Inv. 26547 © MAD Paris

Miroir
France, vers 1700/1710 , dans le style
de Bérain,
Parquet en résineux ; tilleul sculpté et
doré et verre églomisé; glace en verre
étamé



Inv. 8003 © MAD Paris

Vitrail « La Matinée de printemps »
Eugène Grasset , Félix Gaudin, verrier,
Paris, 1894
Verre, plomb



Inv. FNAC 89096-1 © MAD Paris / Jean Tholance

Vase « Une étrangeté contre un mur »
Philippe Starck
Manufacture Daum
France, 1988
Cristal soufflé et verre taillé et collé
Dépôt du Centre national des arts
plastiques, 2001

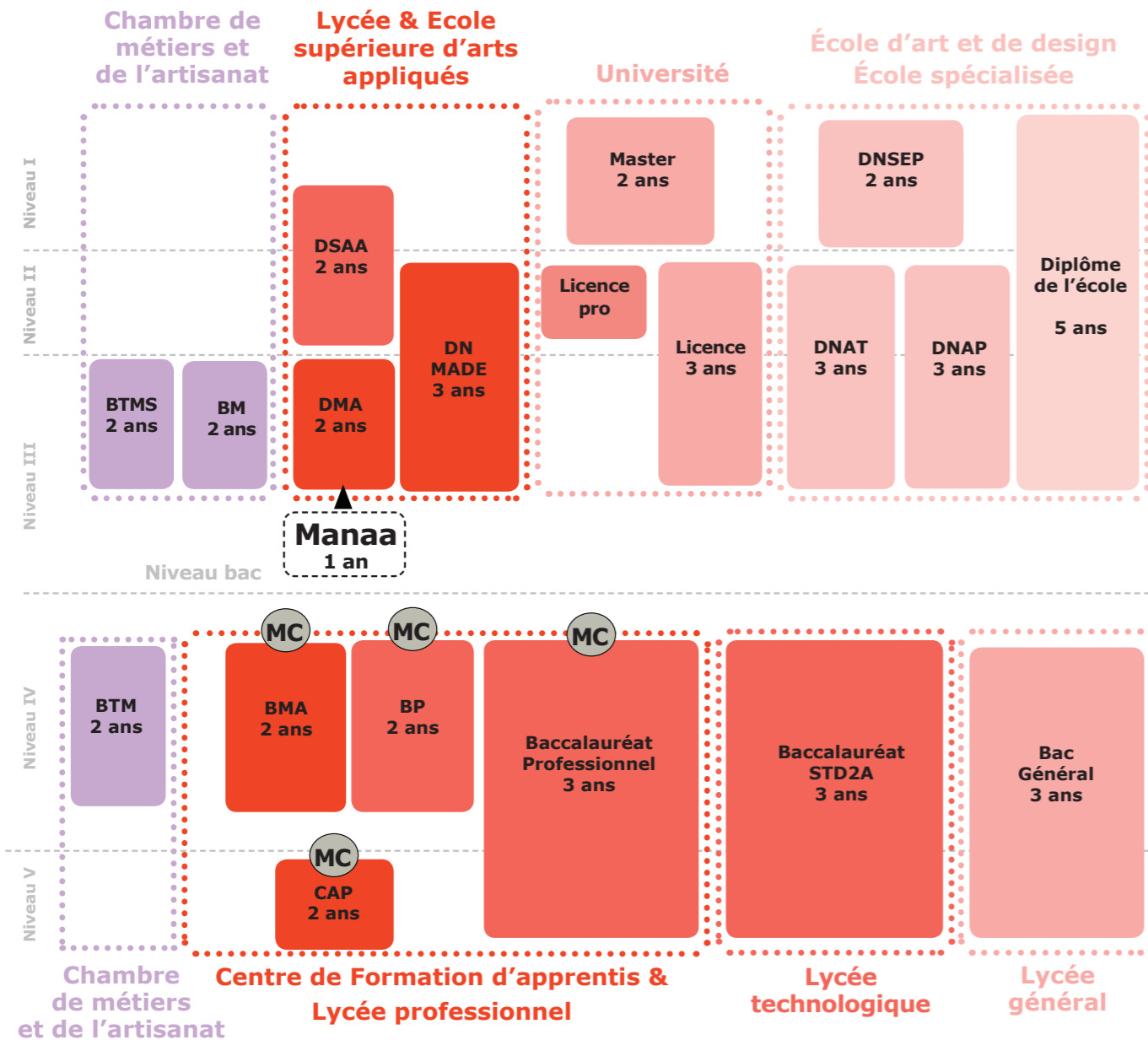
MUSÉE DES ARTS DÉCORATIFS

Du Moyen Age au XX^e siècle, le verre est un matériau très représenté dans les collections du Musée des Arts Décoratifs. Verres à boire, vases, objets décoratifs mais aussi miroirs et vitraux sont à découvrir à travers les salles historiques du musée. Composé de pièces de verre, blanches ou colorées pour jouer avec la lumière, assemblées par des baguettes de plomb, le vitrail peut s'ornier d'un décor végétal ou historié.

AURÉLIE RÈGUE

Aurélië Règue est diplômée d'un Diplôme des Métiers d'Art - traitement plastique de la transparence (option vitrail), puis d'une licence Préservation des Biens Culturels et d'un Master Conservation Restauration des Biens Culturels de l'Université Paris I Panthéon-Sorbonne (spécialisation vitrail). Elle a travaillé sur des chantiers tels que la cathédrale de Chartres (vitraux XIII^e siècle) et la Sainte Chapelle de Paris (vitraux XIII^e siècle) à l'atelier CBV. Parallèlement à cela, elle est indépendante et travaille actuellement sur des diagnostics de vitraux XVI^e siècle pour les églises de Souancé au Perche et de Longny les Villages (28). Elle a enseigné à l'ENSAAMA Olivier de Serres puis enseigne au lycée Lucas de Nehou à Paris.

Formation Initiale aux métiers d'art



LEXIQUE

BMA : brevet de maîtrise d'art.
BM : brevet de maîtrise, formation continue.
BP : brevet professionnel.
BTM : brevet technique des métiers.
BTMS : brevet technique des métiers supérieur.
CAP : certificat d'aptitude professionnelle.
DMA : diplôme des métiers d'art.
DNMADE : diplôme national des métiers d'art et du design
DNAP : diplôme national d'arts plastiques.
DNAT : diplôme national d'arts et techniques.
DNSEP : diplôme national supérieur d'expression plastique.
DSAA : diplôme supérieur d'arts appliqués.
ESAA : Boulle, Estienne, Duperré, Olivier de Serres, etc.
STD2A : sciences et technologies du design et des arts appliqués.

LÉGENDES

Manaa 1 an : Mise à niveau arts appliqués, une année pour les élèves qui ne viennent pas d'un BMA ou d'un Bac STD2A

MC : Mention complémentaire, une année de spécialisation optionnelle.

--- : Autres cursus possibles.

À noter : il existe d'autres passerelles entre les différents cursus.

© INMA

ORGANISÉ PAR



INSTITUT NATIONAL MÉTIERS D'ART



MUSÉE DES ARTS DÉCORATIFS

AVEC LE SOUTIEN DE



EN PARTENARIAT AVEC



AVEC LE CONCOURS DES MAISONS ET ARTISANS

BERNARDAUD



LESAGE

LEMARIÉ

ET LA PARTICIPATION DE 21 ÉTABLISSEMENTS DE FORMATION

